

คู่มือการใช้งานระบบ KM LDD Blog

KM LDD Blog

หน้าแรก | เข้าสู่ระบบ | ค้นหา | คู่มือการใช้ | ติดต่อเรา

บทความใหม่ | บทความที่ได้รับความนิยมมากที่สุด | บทความที่คะแนนโหวตสูงสุด | บทความที่ผู้ติดตามมากที่สุด

บทความที่น่าสนใจ

ทักทายกันก่อน

❖ **สวัสดิ์ สาทพัฒนาศึกษา** ยินดีที่ได้พบคุณ...
 ❖ **KM LDD Blog** ได้มีประโยชน์ทางด้าน...
 ❖ **เป็นประโยชน์**...
 ❖ **บทความของไอซีทีปี 2014**...
 ❖ **บทความของไอซีทีปี 2014**...
 ❖ **บทความของไอซีทีปี 2014**...
 ❖ **บทความของไอซีทีปี 2014**...
 ❖ **บทความของไอซีทีปี 2014**...
 ❖ **บทความของไอซีทีปี 2014**...

ศูนย์สารสนเทศ กรมพัฒนาที่ดิน
 โทรศัพท์: 0-2562-5100 Ext. 1328
 E-mail: ci_t_3@ddp.go.th



สารบัญ

- 1. บทความของไอซีทีปี 2014 ในสาขาของ Gartner ตอนที่ 1
- 2. บทความของไอซีทีปี 2014 ในสาขาของ Gartner ตอนที่ 2
- 3. บทความของไอซีทีปี 2014 ในสาขาของ Gartner ตอนที่ 3
- 4. บทความของไอซีทีปี 2014 ในสาขาของ Gartner ตอนที่ 4
- 5. บทความของไอซีทีปี 2014 ในสาขาของ Gartner ตอนที่ 5
- 6. บทความของไอซีทีปี 2014 ในสาขาของ Gartner ตอนที่ 6
- 7. บทความของไอซีทีปี 2014 ในสาขาของ Gartner ตอนที่ 7
- 8. บทความของไอซีทีปี 2014 ในสาขาของ Gartner ตอนที่ 8
- 9. บทความของไอซีทีปี 2014 ในสาขาของ Gartner ตอนที่ 9
- 10. บทความของไอซีทีปี 2014 ในสาขาของ Gartner ตอนที่ 10

KM LDD Blog

หน้าแรก | เข้าสู่ระบบ | ค้นหา | คู่มือการใช้ | ติดต่อเรา

ที่ตั้ง: แปลงที่ดินจาก Google Map อย่างรวดเร็ว

ตัวอย่าง: สมุทรสาคร
 วันที่ตั้ง: 6 มีนาคม 2557 เวลา 15:03 น.
 หมายเลข: 126

วันที่ตั้ง: 6 มีนาคม 2557 เวลา 15:03 น.
 จำนวนผู้เข้าชม: 126

ค้นหาที่ตั้ง (Keyword): แปลงที่ดิน
 Rating: 5.00

ความเห็นที่ 1
 good! โขย ๒๙/01 (29 เมษายน 2557 16:51 น.)

คำขอ: Logon...
 ศูนย์สารสนเทศ กรมพัฒนาที่ดิน
 โทรศัพท์: 0-2562-5100 Ext. 1328
 E-mail: ci_t_3@ddp.go.th

คำนำ

กรมพัฒนาที่ดิน เป็นหน่วยงานราชการหนึ่งที่มีบุคลากรปฏิบัติหน้าที่ทั้งในส่วนกลางและส่วนภูมิภาค ซึ่งการปฏิบัติงานของบุคลากรในพื้นที่ต่าง ๆ ทำให้เจ้าหน้าที่มีประสบการณ์ที่สั่งสมเป็นองค์ความรู้ที่แตกต่างกันออกไป โดยกรมพัฒนาที่ดิน มีการรวบรวมองค์ความรู้ในด้านต่าง ๆ เพื่อให้เกิดประโยชน์ในการแลกเปลี่ยนเรียนรู้ แต่ยังคงขาดความสะดวกในการเข้าถึงเพื่อแลกเปลี่ยนเรียนรู้ร่วมกันของบุคลากร

ด้วยเหตุดังกล่าว KM LDD Blog ได้จัดทำขึ้นโดยมีวัตถุประสงค์ในการเพิ่มความสะดวกในการเผยแพร่ข้อมูล องค์ความรู้ที่เป็นประโยชน์จากบุคลากรของกรมพัฒนาที่ดิน สนับสนุนการมีส่วนร่วมในการแลกเปลี่ยนและแบ่งปันความรู้ต่าง ๆ ผ่านเครือข่าย Internet สามารถแสดงความคิดเห็นต่อท้ายข้อความที่เจ้าของบล็อกเป็นคนเขียน สอดคล้องกับความต้องการของกรมฯ ที่ต้องการสนับสนุนให้มีช่องทางให้เจ้าหน้าที่ในทุกภาคส่วน ได้รับความสะดวก มีส่วนร่วมในการเข้าถึงองค์ความรู้ ตลอดจนเพิ่มช่องทางการสื่อสารเพื่อแลกเปลี่ยนเรียนรู้ได้อย่างรวดเร็ว

คู่มือการใช้งานระบบ KM LDD Blog เล่มนี้ จัดทำขึ้นเพื่อเพิ่มความเข้าใจในการใช้งานระบบ KM LDD Blog และหวังเป็นอย่างยิ่งว่า จะช่วยอำนวยความสะดวกไม่มากก็น้อยให้แก่ผู้ใช้งาน KM LDD Blog หากมีข้อเสนอแนะประการใด ผู้จัดทำยินดีรับมาพิจารณาเพื่อปรับปรุงในโอกาสต่อไป

ศูนย์สารสนเทศฯ กรมพัฒนาที่ดิน

สารบัญ

บทนำ	๑
วิธีการใช้งาน KM LDD Blog	๑
องค์ประกอบของ KM LDD Blog	๓
เมนู หน้าแรก	๓
เมนู เข้าสู่ระบบ	๕
เมนู หน้าหลักนักเขียน	๖
- การสร้างบทความใหม่	๖
- การแก้ไขหรือลบบทความ	๘
เมนู ค้นหา	๑๐
เมนู คู่มือการใช้	๑๑
เมนู ติดต่อเรา	๑๑
ติดต่อ-สอบถาม	๑๒
บรรณานุกรม	

คู่มือการใช้งาน KM LDD Blog

บล็อก (Blog) เป็นคำรวมมาจากคำว่า เว็บล็อก (Weblog) เป็นรูปแบบเว็บไซต์ประเภทหนึ่ง ซึ่งถูกเขียนขึ้นในลำดับที่เรียงตามเวลาในการเขียน จะแสดงข้อมูลที่เขียนล่าสุดไว้ เป็นรายการแรกสุด เนื้อหาภายใน Blog มีความหลากหลายขึ้นอยู่กับเจ้าของบล็อกต้องการจะสื่อสารกับผู้อ่านในเรื่องใด ตั้งแต่การประกาศข่าวสาร การแสดงความคิดเห็น การเผยแพร่ผลงานในหลายด้าน รวมไปถึงการเสนอแนวความคิดใหม่แก่ผู้อ่านในลักษณะเดียวกับข่าวสั้น จุดที่แตกต่างของบล็อกกับเว็บไซต์โดยปกติคือ บล็อกจะเปิดให้ผู้เข้ามาอ่านข้อมูล สามารถแสดงความคิดเห็นต่อท้ายข้อความที่เจ้าของบล็อกเป็นคนเขียน ซึ่งทำให้ผู้เขียนสามารถได้ผลตอบกลับโดยทันที (วิกิพีเดีย, ๒๕๕๕)

สำหรับ KM LDD Blog จัดทำขึ้น โดยมีวัตถุประสงค์ในการสร้างความสะดวกในการเผยแพร่ข้อมูล องค์ความรู้ที่เป็นประโยชน์จากบุคลากรของกรมพัฒนาที่ดิน สนับสนุนการมีส่วนร่วมในการแลกเปลี่ยนและแบ่งปันความรู้ต่าง ๆ ผ่านเครือข่าย Internet ตลอดจนเป็นช่องทางในการสื่อสารอีกช่องทางหนึ่งขององค์กร

ผู้ใช้งาน KM LDD Blog สามารถแบ่งได้เป็น ๒ กลุ่ม คือ กลุ่มผู้ใช้งานทั่วไปหรือที่เรียกว่าผู้อ่านบล็อก หมายถึง บุคคลที่สนใจเข้ามาอ่านองค์ความรู้ต่าง ๆ สามารถแสดงความคิดเห็นในส่วนท้ายของแต่ละบล็อกโดยต้องผ่านการลงทะเบียน กลุ่มบล็อกเกอร์ (Bolger) หรือเจ้าของบล็อก เป็นบุคลากรของกรมพัฒนาที่ดินที่รวมมาแบ่งปันองค์ความรู้ต่างๆ เพื่อแลกเปลี่ยนเรียนรู้ร่วมกัน โดยผู้เขียน บล็อกจะส่งเรื่องเข้าทางบล็อก ที่จะแสดงผลได้ทันที โดยไม่ต้อง รอให้บรรณาธิการอนุมัติให้บล็อกเผยแพร่

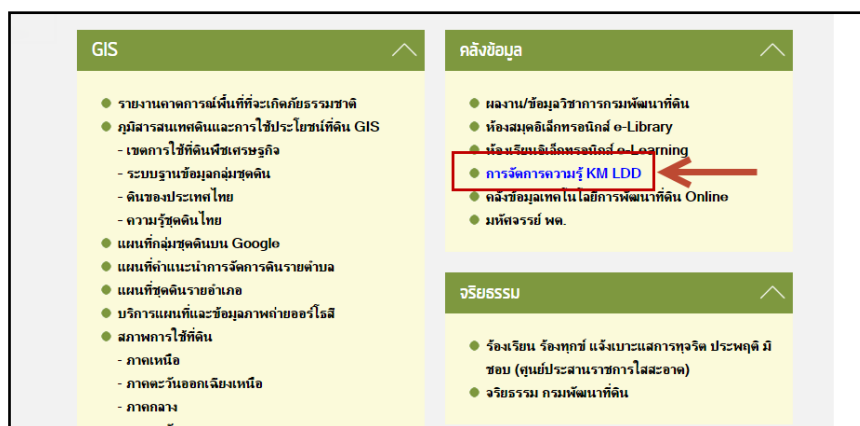
วิธีการใช้งาน KM LDD Blog

ผู้สนใจสามารถเข้าชม KM LDD Blog ได้หลายวิธี เช่น

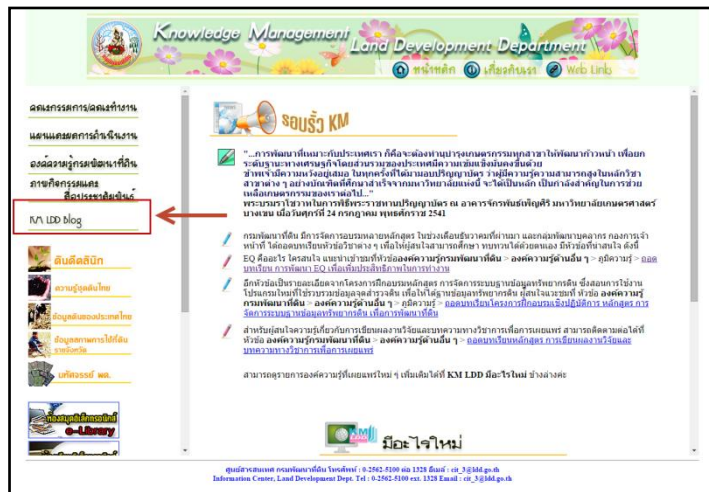
วิธีที่ ๑ เข้าผ่านหน้าแรกของ Web Site กรมพัฒนาที่ดิน ที่หัวข้อ ศูนย์บริการทางวิชาการ

Click ที่ การจัดการความรู้ KM LDD (http://e-library.idd.go.th/Web_KM/)

จะเข้าสู่หน้าแรกของ Web การจัดการความรู้ KM LDD จากนั้น Click ที่ปุ่ม KM LDD Blog ทางด้านล่างซ้ายของ Web Page การจัดการความรู้ KM LDD



ภาพที่ ๑ Click ที่ การจัดการความรู้ KM LDD ในหน้าแรก Web Site กรมฯ



ภาพที่ ๒ Click ที่ปุ่ม KM LDD Blog ในหน้า Web การจัดการความรู้ KM LDD

วิธีที่ ๒ เข้าผ่าน URL: <http://sql.ldd.go.th/KMBlog/> โดยตรง ระบบจะแสดงหน้าแรก
ของ KM LDD Blog ดังภาพ



ภาพที่ ๓ หน้าแรกของ KM LDD Blog

องค์ประกอบในหน้าแรกของ KM LDD Blog

The screenshot shows the homepage of the KM LDD Blog with the following components highlighted by numbered callouts:

- 1**: The main header banner featuring the KM LDD Blog logo, navigation icons (Home, Login, Search, User Guide, Contact Us), and a background illustration of people working.
- 2**: A vertical menu on the left side with four categories: 'องค์ความรู้ใหม่' (New Knowledge), 'องค์ความรู้ที่มีผู้เข้าชมมากที่สุด' (Most Viewed Knowledge), 'องค์ความรู้ที่มีคะแนนโหวตสูงสุด' (Highest Rated Knowledge), and 'องค์ความรู้ที่มีผู้ให้ความเห็นมากที่สุด' (Most Commented Knowledge).
- 3**: A sidebar on the left containing: 'KM LDD การจัดการความรู้ กรมพัฒนาที่ดิน' (Knowledge Management, Land Development Department), 'KM สำนักเทคโนโลยี การสำรวจและทำแผนที่' (Technology Office, Surveying and Mapping), 'บัญชีรายการข้อมูล กรมพัฒนาที่ดิน' (Data List, Land Development Department), 'GotoKnow' logo, 'โครงการพัฒนา ศูนย์กลางความรู้แห่งชาติ' (National Knowledge Center Development Project), and 'KM Blog กรมการพัฒนาชุมชน' (Community Development Department Knowledge Management Blog).
- 4**: The main content area titled 'ทักทายกันก่อน' (Greeting First) with a microphone icon. It contains an introduction to the blog, a list of recent articles, and a 'สาระน่ารู้' (Interesting Facts) section.
- 5**: The 'สาระน่ารู้' (Interesting Facts) section, which lists several articles from Gartner's 2014 IT trends report, including 'ทิศทางของไอซีทีปี 2014 ในสายตาของ Gartner ตอนที่ 1', 'ทิศทางของไอซีทีปี 2014 ในสายตาของ Gartner ตอนที่ 2', 'ดูแล Tablet อย่างไรให้อยู่กับเราไปนาน ๆ', '5 สัญญาณที่บอกอาการของแบตเตอรี่ iPhone, iPad เริ่มเสื่อม', 'โพสטרูปบนสื่อออนไลน์ ระวังด้วยว่าปล่อยข้อมูลอะไรไปบ้าง', '5 ปัญหาที่หลุดรอดสายตาคนตรวจ สอบได้ด้วยตัวคุณเอง', 'ดวงตาในดวงใจ', 'เคล็ดลับการถนอมดวงตาขณะใช้คอมพิวเตอร์', and 'คลายเครียดด้วยสมาธิ ปรับจิตใจให้สมดุล'.
- 6**: The footer area, which includes the number of visitors (จำนวนผู้เข้าชม : 8060), contact information for the Land Development Department (ศูนย์สารสนเทศ กรมพัฒนาที่ดิน), and the Information Center (Information Center Land Development Department) with phone and email details.

ภาพที่ ๔ องค์ประกอบในหน้าแรกของ KM LDD Blog

องค์ประกอบในหน้าแรกของระบบ KM LDD Blog แบ่งได้เป็น ๖ ส่วน ดังนี้

ส่วนที่ ๑ ป้ายชื่อและเมนูหลัก อยู่ส่วนบนของหน้าเว็บเพจ ประกอบด้วย Banner แสดงชื่อระบบและเมนูหลัก ได้แก่ เมนูหน้าแรก เมนูเข้าสู่ระบบ เมนูค้นหา เมนูคู่มือการใช้ และเมนูติดต่อเรา ซึ่งรายละเอียดของแต่ละเมนู อธิบายในหัวข้อ หน้าทีของเมนูหลัก

ส่วนที่ ๒ เมฆองค์ความรู้ อยู่ทางซ้ายของหน้าเว็บเพจ ประกอบด้วยเมฆองค์ความรู้ที่มีการจัดเรียงรายการองค์ความรู้ตามเงื่อนไขต่างๆ จากมากไปหาน้อย ผู้สนใจสามารถ Click ที่ชื่อ

บล็อกองค์ความรู้ที่ต้องการเพื่อเรียกดูรายละเอียดขององค์ความรู้นั้น รวมทั้งเลือกดูบล็อกองค์ความรู้อื่น ๆ ตามการจัดเรียงแบบที่ต้องการได้ที่ **< Click เพื่อแสดงทั้งหมด >** เพื่อเข้าสู่หน้าการแสดงรายชื่อบล็อกองค์ความรู้ที่เรียงตามเงื่อนไขต่าง ๆ ได้



ภาพที่ ๕ ตัวอย่างหน้าจอแสดงหัวข้อองค์ความรู้ เรียงตามลำดับขององค์ความรู้ใหม่

เมนูองค์ความรู้

ประกอบด้วยเมนูต่าง ๆ ดังนี้

- **เมนูองค์ความรู้ใหม่** จะแสดงรายการองค์ความรู้ตามวัน เวลาที่สร้างบล็อกองค์ความรู้ จากมากไปหาน้อย
- **เมนูองค์ความรู้ที่มีผู้เข้าชมมากที่สุด** แสดงชื่อองค์ความรู้เรียงตามลำดับจำนวนการเข้าชม จากมากไปหาน้อย
- **เมนูองค์ความรู้ที่มีคะแนนโหวตสูงสุด** ที่แสดงชื่อองค์ความรู้เรียงตามคะแนนเฉลี่ยที่ให้กับองค์ความรู้ต่าง ๆ
- **เมนูองค์ความรู้ที่มีผู้ให้ความเห็นมากที่สุด** แสดงรายการองค์ความรู้ตามจำนวนความเห็นที่มีต่อองค์ความรู้ต่าง ๆ

ส่วนที่ ๓ Banner เชื่อมโยงไปแหล่งความรู้อื่น ๆ อยู่ทางซ้าย เป็นป้าย Banner ที่เชื่อมโยงไปยังแหล่งความรู้ด้าน KM หรือรายการข้อมูลต่าง ๆ ทั้งที่จัดทำโดยหน่วยงานภายในกรมพัฒนาที่ดิน และองค์กรอื่น ๆ

ส่วนที่ ๔ ทักทายกันก่อน เป็นส่วนที่ให้ข้อมูลข่าวสารต่าง ๆ และแนะนำเนื้อหาของ Blog ต่าง ๆ เพื่อเชิญชวนให้เข้าไปเลือกอ่านตามความสนใจ

ส่วนที่ ๕ สารแนะนำ เป็นส่วนที่แนะนำเนื้อหาของบทความน่าสนใจที่รวบรวมจากแหล่งต่าง ๆ

ส่วนที่ ๖ จำนวนผู้เข้าชมและข้อมูลการติดต่อของศูนย์สารสนเทศ ซึ่งเป็นหน่วยงานที่จัดทำ KM LDD Blog

หน้าที่ของเมนูหลัก

ส่วนบนของเว็บเพจ KM LDD Blog ประกอบด้วยป้าย Banner แสดงชื่อระบบและเมนูหลัก ได้แก่ เมนูหน้าแรก เมนูเข้าสู่ระบบ เมนูค้นหา เมนูคู่มือการใช้ และเมนูติดต่อเรา ซึ่งรายละเอียด ดังนี้

เมนู หน้าแรก

เมนูหน้าแรก ใช้สำหรับไปยังหน้าแรกของ KM LDD Blog ซึ่งมีเมนูองค์ความรู้ Banner ที่เชื่อมโยงไปยังแหล่งข้อมูลต่าง ๆ ส่วนของคอลัมน์ที่ทักทายกันก่อน และสาระน่ารู้ (ดังแสดงในภาพที่ ๔ หน้า ๓)

เมนู เข้าสู่ระบบ

ภาพที่ ๖ แสดงหน้าจอเข้าสู่ระบบ

เมนูเข้าสู่ระบบ สำหรับสมาชิกทำการ Log in เข้าสู่ระบบ เพื่อสร้างบล็อกองค์ความรู้ของตนเอง ตลอดจนให้คะแนนหรือแสดงความคิดเห็นบล็อกต่าง ๆ (ในกรณีที่ไม่มี Log in เข้าสู่ระบบ ผู้ใช้งานยังสามารถเรียกดู บล็อกองค์ความรู้ ต่างๆ ได้ แต่ จะไม่สามารถแสดงความคิดเห็นหรือให้คะแนนแก่บล็อกองค์ความรู้นั้นได้)

สมาชิกสามารถเข้าสู่ระบบโดยใส่ชื่อผู้ใช้งานและรหัสผ่านซึ่งเป็นชุดเดียวกับที่ใช้เข้าสู่ระบบ intranet ของกรมพัฒนาที่ดินได้ หากมีปัญหาเกี่ยวกับชื่อผู้ใช้งานและรหัสผ่าน ไม่สามารถเข้าระบบได้ ผู้ใช้สามารถติดต่อ กลุ่มระบบเครือข่ายและคอมพิวเตอร์ เพื่อตรวจสอบชื่อผู้ใช้งานและรหัสผ่าน

ในกรณีผู้ใช้ Log in ที่เมนูเข้าสู่ระบบโดยยังไม่เคยเข้าชมบล็อกองค์ความรู้ใด ระบบจะเปลี่ยนไปแสดงหน้าจอหน้าหลักนักเขียน ซึ่งจะแสดงรายการบล็อกที่ผู้ใช้งานได้สร้างไว้ (รายละเอียดดู

ภาพที่ ๗ หัวข้อเมนู หน้าหลักนักเขียน) แต่ถ้าทำการเข้าสู่ระบบผ่านทางหน้าของบล็อกองค์ความรู้ เมื่อ Log in แล้ว ระบบจะกลับไปยังหน้าของบล็อกองค์ความรู้เดิม โดยแสดงช่องรับคะแนนโหวต บทความและช่องรับความเห็นในตอนท้ายของบล็อกดังกล่าว

เมนู หน้าหลักนักเขียน

เมนู หน้าหลักนักเขียน จะเป็นหน้าจอหลักสำหรับผู้เขียนบล็อก โดยในหน้าหลักนักเขียน จะแสดงรายการบล็อกที่ผู้ใช้งานได้สร้างไว้ และมีเมนูย่อยต่าง ๆ สำหรับเรียกดูและแก้ไขหรือลบ บทความ รวมทั้งมีปุ่ม [< สร้างบทความใหม่ >](#) สำหรับสร้างบล็อกองค์ความรู้ใหม่และปุ่ม [< กลับไปยังเมนูหลัก >](#) เพื่อกลับไปยังหน้าแรกของ KM LDD Blog

BlogID	ชื่อบล็อก	หมวดหมู่บทความ	วันที่แก้ไขล่าสุด	เวลา	ภาพประกอบ	เริ่มดู	แก้ไขหรือลบ
85	Crowdsourcing	ด้านเทคโนโลยีสารสนเทศและการสื่อสาร	25551019	14:32		เรียกดู	แก้ไขหรือลบ

ภาพที่ ๗ แสดงหน้าจอ หน้าหลักนักเขียน

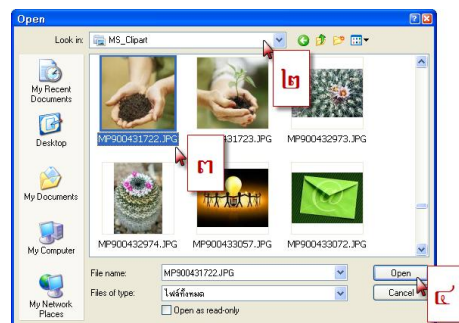
- การสร้างบล็อกองค์ความรู้

สามารถทำได้โดย Click ที่ [< สร้างบทความใหม่ >](#) ในเมนู หน้าหลักนักเขียน ระบบจะไปยังหน้าจอ สร้างบล็อกองค์ความรู้



ภาพที่ ๘ แสดงหน้าจอ หน้าหลักนักเขียน

ผู้เขียนบล็อกสามารถสร้างบล็อกใหม่โดยเลือกหมวดหมู่ขององค์ความรู้ที่ต้องการ (กรณีไม่มีหมวดหมู่ที่ต้องการ สามารถแจ้งมายังกลุ่มฐานข้อมูลสารสนเทศเพื่อพิจารณาสร้างหมวดหมู่เพิ่มเติมที่ cit_๓@ldd.go.th) จากนั้น ใส่ชื่อเรื่อง และเนื้อหาต่างๆ ตามต้องการ รวมทั้งระบุคำสำคัญ (Keyword) ที่เกี่ยวข้องกับเรื่องที่เขียน ก่อน Click ที่ปุ่ม บันทึก หากผู้เขียนใส่ชื่อเรื่อง ระบบจะบันทึกบทความตามรายละเอียดต่าง ๆ ที่ระบุในหน้าจอ และไปยังหน้าจอใส่ภาพประกอบบทความ ซึ่งหากผู้ใช้ต้องการใส่ภาพประกอบให้ Click ที่ปุ่มเลือกไฟล์ จะมีหน้าต่าง Browse.. ให้เลือกที่อยู่ของรูปภาพที่ต้องการจากช่อง Look in: จากนั้น เลือกชื่อไฟล์ที่ต้องการ แล้วคลิกปุ่ม Open ระบบจะแสดงชื่อไฟล์ที่เลือก จากนั้นให้ Click ที่ปุ่มนำเข้าภาพเข้าสู่ระบบ (หมายเลข ๕ ในภาพที่ ๑๑) กรณีไม่ต้องการใส่ภาพในบล็อก ให้ Click ที่ปุ่มไม่ใส่ภาพประกอบ



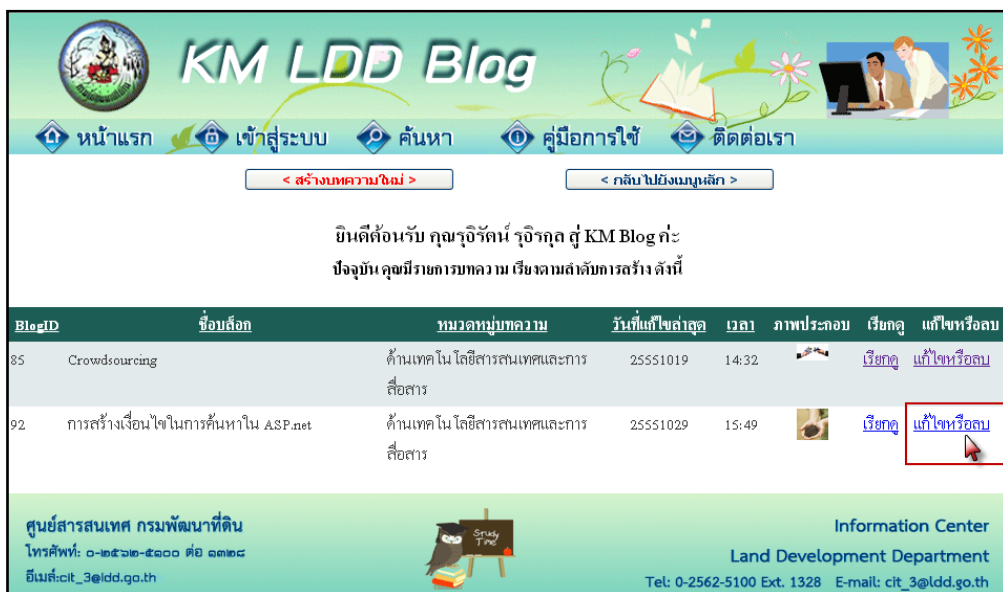
ภาพที่ ๙ แสดงหน้าจอ การใส่ภาพประกอบบทความ

จากนั้น ระบบจะแสดงตัวอย่างการแสดงผลตัวอย่างเนื้อหาบล็อกองค์ความรู้ที่สร้างขึ้นใหม่ หากต้องการแก้ไขเนื้อหาหรือรูปภาพประกอบบทความให้ Click ที่ปุ่ม แก้ไขเนื้อหาเพื่อทำการแก้ไขต่อไป



ภาพที่ ๑๐ หน้าจอ แสดงตัวอย่างเนื้อหา

- การแก้ไขหรือลบบล็อกองค์ความรู้ สามารถทำได้โดย Click ที่ [แก้ไขหรือลบ](#) ที่อยู่ท้ายบทความที่ต้องการในเมนูหน้าหลักนักเขียน ระบบจะไปยังหน้าจอ แก้ไขหรือลบบล็อกองค์ความรู้




ภาพที่ ๑๑ หน้าจอ แสดงตัวอย่างการเลือกแก้ไขหรือลบ

****** แก้ไขเนื้อหาใน Blog ของคุณ ******

หมวดหมู่ : * * * หากไม่มีหมวดหมู่ที่ต้องการ โปรดแจ้ง cit_3@idd.go.th

เรื่อง *จำเป็นต้องใส่



เนื้อหาย่อหน้าที่ 1 :

เนื้อหาย่อหน้าที่ 2 : http://www.thaicreate.com/
ภาษาอังกฤษ
<http://www.w3schools.com/aspnet/default.asp>

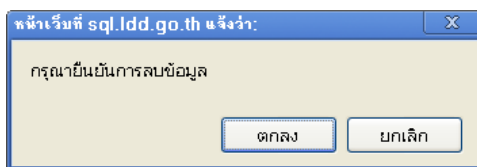
เนื้อหาย่อหน้าที่ 3 :

คำสำคัญ (Keyword) : *แนะนำให้ใส่

ภาพที่ ๑๒ หน้าจอ แก้ไขหรือลบ บล็อกองค์ความรู้

การแก้ไข ผู้เขียนบล็อก สามารถแก้ไขเนื้อหาได้ตามต้องการ แล้วเลือก Click ที่ หากไม่ต้องการแก้ไขภาพประกอบ ในกรณีที่ต้องการแก้ไขภาพประกอบ ให้เลือก Click ที่ เพื่อเข้าสู่หน้าจอการแก้ไขภาพประกอบ

การลบ กรณีต้องการลบบทความ (บล็อกองค์ความรู้) ให้ Click ที่ ระบบจะทำการสอบถามเพื่อยืนยันการลบข้อมูล



ภาพที่ ๑๓ ข้อความสอบถามยืนยันการลบข้อมูล

ในกรณีที่ไม่ต้องการบันทึกการแก้ไขบล็อกองค์ความรู้ ให้ Click ที่ เพื่อกลับสู่หน้าจอเมนู หน้าหลักนักเขียน

เมนู ค้นหา

ค้นหาหลายเงื่อนไข

คำค้น : %แม่

ค้นหาจาก : หัวข้อ (Subject) เนื้อเรื่อง (Content) คำสำคัญ (Keyword)

ใช้วันที่สร้าง blog เป็นเงื่อนไขในการค้น

ตั้งแต่วันที่ : 1 มกราคม

ถึงวันที่ : 1 มกราคม

คะแนนโหวตเฉลี่ย (Rating) : ทั้งหมด

หมวดหมู่องค์ความรู้ : ทุกหมวดหมู่

เลือกเฉพาะ : ค้นหาเรื่องดิน

ค้นหา ยกเลิก

ผลการค้นหาตามเงื่อนไข

หมวดหมู่	ชื่อเรื่อง	คะแนนโหวต	วันที่ลงปีที่สร้าง
ค้นหาเรื่องดิน	บทบาทหญ้าแม่ในภารกิจเก็บคาร์บอนลงดิน	4.5	19/10/2555
ค้นหาเรื่องดิน	หญ้าแม่กับดินดาน		19/10/2555

ศูนย์สารสนเทศ กรมพัฒนาที่ดิน
โทรศัพท์: ๐-๒๕๖๒-๕๑๐๐ ต่อ ๑๓๒๘

Information Center
Land Development Department

ภาพที่ ๑๔ แสดงหน้าจอค้นหาหลายเงื่อนไข

เมนูค้นหา เป็นการค้นหาจากเงื่อนไขต่าง ๆ โดยสามารถกำหนดคำค้นที่ต้องการ และเลือกเงื่อนไขที่ต้องการใช้ในการค้นหาได้หลายรูปแบบ เช่น ค้นจากหัวข้อชื่อเรื่อง (Subject) เนื้อเรื่อง (Content) คำสำคัญ (Keyword) กำหนดช่วงวันที่สร้าง Blog เข้าสู่ระบบ คะแนนโหวตเฉลี่ย (Rating) หมวดหมู่องค์ความรู้ที่ต้องการค้นหา เป็นต้น

ผลการค้นหาตามเงื่อนไข จะนำมาแสดงต่อจากส่วนของการกำหนดเงื่อนไข โดยผู้สนใจสามารถ Click ที่ชื่อเรื่องที่ต้องการ เพื่อเปิดอ่านบล็อกองค์ความรู้ได้ตามต้องการ

เมนู คู่มือการใช้

เมนูคู่มือการใช้ เป็นเมนูสำหรับ Download เอกสารคู่มือการใช้งานระบบ KM LDD Blog เพื่อให้ผู้สนใจสามารถศึกษาเพื่อใช้งานได้อย่างสะดวกยิ่งขึ้น เนื้อหาของเอกสารจะประกอบด้วย วิธีการใช้งาน KM LDD Blog องค์ประกอบของ KM LDD Blog แนะนำเมนูต่าง ๆ และการติดต่อสอบถามเมื่อเกิดปัญหาในการใช้งาน



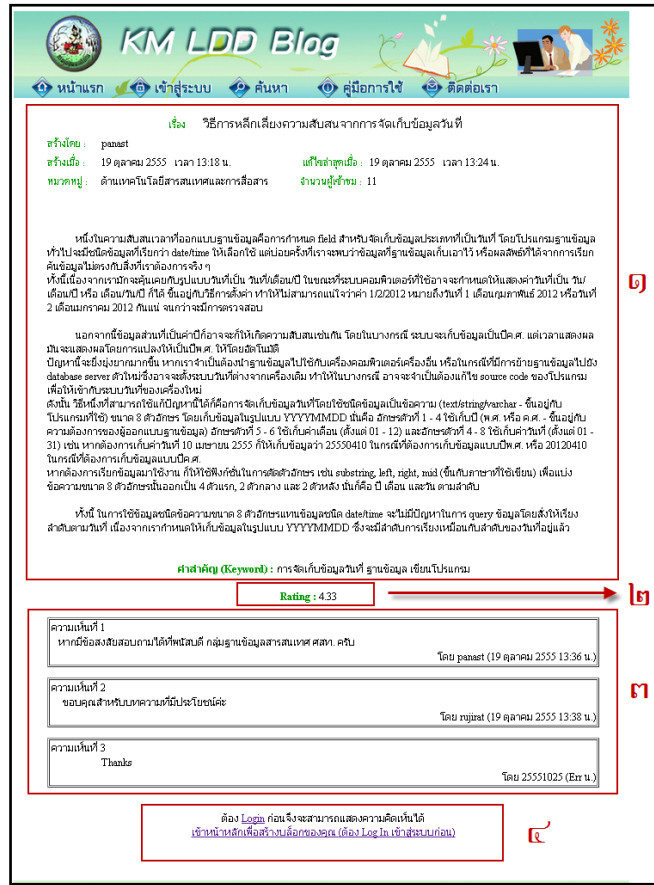
ภาพที่ ๑๕ แสดงหน้าจอติดต่อเรา

เมนู ติดต่อเรา

เมนูติดต่อเรา จะเชื่อมโยงไปยังหน้าแสดงรายละเอียดการติดต่อเจ้าหน้าที่ เมื่อผู้ใช้งานประสบปัญหาด้านต่าง ๆ คือ

- ปัญหาด้าน ชื่อผู้ใช้งานและรหัสผ่าน สามารถติดต่อได้ที่ กลุ่มระบบเครือข่ายและคอมพิวเตอร์ โทร. ๐-๒๕๖๒-๕๑๐๐ ต่อ ๑๓๗๘ E-mail: cit_๕@ldd.go.th
- ปัญหาด้าน การใช้งานระบบ KM LDD Blog สามารถติดต่อได้ที่ กลุ่มฐานข้อมูลสารสนเทศ โทร. ๐-๒๕๖๒-๕๑๐๐ ต่อ ๑๓๒๘ E-mail: cit_๓@ldd.go.th

องค์ประกอบของบล็อกองค์ความรู้



ภาพที่ ๑๖ ตัวอย่างแสดงองค์ประกอบในหน้าจอบล็อกองค์ความรู้

หน้าจอบล็อกองค์ความรู้ (รายละเอียดตามภาพที่ ๑๖) จะประกอบด้วย ๔ ส่วน ส่วนที่หนึ่ง เป็นรายละเอียดขององค์ความรู้ มีชื่อขององค์ความรู้ ผู้สร้าง วันเวลาที่สร้างและปรับปรุงข้อมูลหมวดหมู่ขององค์ความรู้ จำนวนผู้เข้าชมองค์ความรู้ เนื้อหาขององค์ความรู้ และคำสำคัญ (Keyword) ขององค์ความรู้

ส่วนที่ ๒ เป็น Rating หรือคะแนนโหวตเฉลี่ย และส่วนที่ ๓ เป็นความเห็นที่มีต่อองค์ความรู้ดังกล่าว ซึ่งทั้งสองส่วนนี้จะปรากฏค่าคะแนนและความเห็นขึ้น เฉพาะกรณีที่มีผู้ให้คะแนนและความคิดเห็นเกี่ยวกับบทความ โดยจะแสดงคะแนนโหวต (Rating) ที่เฉลี่ยจากคะแนนทั้งหมดหารด้วยจำนวนผู้โหวต ตามด้วยความเห็นต่าง ๆ เกี่ยวกับบล็อกองค์ความรู้ นั้น เรียงตามลำดับการให้ความเห็น เพื่อความสะดวก ต่อเนื่องในการอ่าน

ส่วนที่ ๔ ในหน้าจอบล็อกองค์ความรู้ จะเป็นส่วนของการให้ผู้อ่านบล็อก Log in เพื่อร่วมแสดงความคิดเห็นและให้คะแนนองค์ความรู้ ซึ่งจะเชื่อมโยงไปยังเมนูเข้าสู่ระบบ ภายหลังจากทำการ Log in แล้ว ระบบจะแสดงช่องรับคะแนนและช่องแสดงความคิดเห็นในส่วนที่ ๔ นี้

ติดต่อ-สอบถาม

กรณีมีปัญหาหรือข้อสอบถาม สามารถติดต่อเจ้าหน้าที่ ได้ดังนี้

- ปัญหาด้านชื่อผู้ใช้งานและรหัสผ่าน

สามารถติดต่อได้ที่ กลุ่มระบบเครือข่ายและคอมพิวเตอร์

โทร. ๐-๒๕๖๒-๕๑๐๐ ต่อ ๑๓๗๘

E-mail: cit_๕@ldd.go.th

- ปัญหาด้านการใช้งานระบบ KM LDD Blog

สามารถติดต่อได้ที่ กลุ่มฐานข้อมูลสารสนเทศ

โทร. ๐-๒๕๖๒-๕๑๐๐ ต่อ ๑๓๒๘

E-mail: cit_๓@ldd.go.th

บรรณานุกรม

วิกิพีเดีย. (๒๕๕๕). **บล็อก**. [ออนไลน์]. แหล่งที่มา : <http://th.wikipedia.org/wiki/บล็อก>.
[๒๐ สิงหาคม ๒๕๕๕].
